



The Journal of Academic Social Science Studies

JASSS

International Journal of Social Science

Doi number: <http://dx.doi.org/10.9761/JASSS1677>

Volume 6 Issue 6, p. 979-991, June 2013

GEBZE MALKOÇOĞLU TÜRBESİ'NİN YAPIM ÖZELLİKLERİ VE ÜST ÖRTÜ PROBLEMİNE DAİR ÖNERİLER*

*(GEBZE MALKOÇOĞLU TOMB'S CONSTRUCTION FEATURES AND
SUGGESTIONS ABOUT ITS TOP COVER PROBLEM)*

Arş. Gör. Dr. Selçuk SEÇKİN

Mimar Sinan Güzel Sanatlar Üniversitesi, Sanat Tarihi

Abstract

Malkoçoğlu Mehmet Bey Tomb located in Gebze/İzmit and was built in 1385. It has baldaquin plan and it was built by using of alternating texture of the wall with the use of spolia material. The first photo of this structure is taken in 1920's. This photo shows only tomb's supporting system and could not give any evidence of top cover. Restitution recommendations about this tomb were made by Hasan Zeki Ergezen, Ekrem Hakkı Ayverdi, Orhan Cezmi Tuncer and Cahide Tamer who researched this tomb, could not find precise conclusion regarding the structure and its top cover. The dome and tomb's top cover was closed by the result of the decision made by the supervisory council in 1970-1975. The undetectable top cover of the structure and its problematic architecture was discussed in the restoration project in 2011 and the question of how the original architecture of the tomb was asked again and lightened by us. In this paper, tomb's problematic top cover and controversial tomb feature was explained according to Ottoman architecture. Also structure's facade, inscribed stone panel and its construction features were investigated.

* Bu makale Crosscheck sistemi tarafından taranmış ve bu sistem sonuçlarına göre orijinal bir makale olduğu tespit edilmiştir.

Key Words: Malkoçoğlu Mehmet Bey, Gebze, Tomb, Ottoman Architecture

Öz

İzmit/Gebze’de bulunan Malkoçoğlu Mehmet Bey Türbesi, günümüzde mevcut olmayan fakat Halil Edhem Bey tarafından yayımlanan kitâbeye göre, 1385 yılında inşâ edilmiştir. Baldaken türbe planlı, almaşık duvar dokusu ve devşirme malzeme kullanımı ile inşâ edilen yapının, 1920’li yıllara ait bir fotoğrafı bulunmaktadır. Bu fotoğrafta türbenin sadece taşıyıcı sistemi görülmekte olup, üst örtüsüne ait bir bulguya rastlanamamıştır. Yapı ile ilgili olarak araştırma yapan Hasan Zeki Ergezen, Ekrem Hakkı Ayverdi, Orhan Cezmi Tuncer ve Cahide Tamer tarafından hazırlanan restitüsyon önerilerinde türbe ve üst örtü ile ilgili olarak kesin bir sonuca varılamamış olup, 1970-1975 yılında yapılan restorasyonda Koruma Kurulu’nun verdiği karar sonucu kubbe üst örtüsü ile türbenin üzeri kapatılmıştır. Yapının tam olarak belirlenemeyen üst örtüsü ve mimarisi hakkındaki tartışma, 2011 yılında hazırlanan restorasyon projesi kapsamında, türbenin özgün mimarisi ile birlikte tekrar gündeme gelmiş ve tarafımızdan yapılan bir çalışma ile türbenin problemleri aydınlatılmıştır. Makale içeriğinde de yukarıda belirtildiği gibi türbenin özellik arzeden ve tartışmalı üst örtü problemi ile mimarisi ele alınarak, yapının Osmanlı Mimarisi’ndeki yeri tartışılacak, ayrıca cephe, kitâbe ve yapımların özellikleri üzerinde durulacaktır.

Anahtar Kelimeler: Malkoçoğlu Mehmet Bey, Gebze, Türbe, Osmanlı Mimarisi

Giriş

Malkoçoğlu Mehmet Bey Türbesi İzmit-Gebze’de Çoban Mustafa Paşa Külliyesi’nin yaklaşık 500 metre güneydoğusunda, halk arasında “Eski Mezarlık” veya “Kırgızlar Mezarlığı” olarak bilinen ve bugün park alanı olarak düzenlenen alanda, H. Halil Mah., 5945 ada, 34 parselde yer almaktadır. Yapının inşâ tarihine ait günümüzde bir kitâbe bulunmamasına rağmen Halil Edhem Bey tarafından, Tarih-i Osmani Encümeni Dergisi’nde yayımlanan bir makalede kitâbe okunmuş ve yayımlanmıştır.¹ Buna göre ;

1- قد نقل المرحوم المغفور من دارالفناء

2- الى البقاء محمد بن ملقوج سنة سبع و ثمانين و سبعمائة

Merhum ve mağfur Mehmed Bin Malkoç, 787 / m. 1385 senesinde ölümlü dünyadan ölümsüzlüğe, sonsuzluğa göç etti, şeklinde günümüz Türkçesine çevirebileceğimiz iki satırlık kitâbe 87 x 38 cm. ölçüsündedir. Halil Edhem’in estampajının fotoğrafını yayımladığı kitâbe, günümüzde mevcut değildir. Bizans

¹ Halil Edhem, “Gekbüze(Gebze)de 787 Tarihli Bir Osmanlı Kitâbesi”, *Tarih-i Osman-i Encümeni Mecmuası*, No.40 sene VII, İstanbul Teşrin-i Evvel 1332 (1916), s.229.

geleneğinde olduğu gibi kazıma harflerle dikdörtgen bir çerçeve içerisinde yer alan kitâbenin, çeşitli yerlerine serpiştirilen harflerden “ ‘amel-i usta İstafanos-Mastarios-Stefanos” yazısının çıkartılabildiği, fakat yazıda belirtilen kişinin kitâbeyi mi yoksa yapıyı inşâ eden kişi olduğu hakkında herhangi bir bilgi bulunmadığı, H. Edhem tarafından belirtilmektedir.²

Yapının banisi olarak belirtilen Malkoçoğlu Mehmed Bey, Sultan I. Murat ve Yıldırım Beyazid zamanının akıncı beylerinden olan Malkoç Bey'in oğludur. Malkoç Bey, 1389 yılında 1. Kosova savaşında sağ cenah okçu kumandanı olarak savaşmış, oğlu Mustafa Bey de sol cenah okçu kumandanı olarak görev yapmıştır. Bu savaşta adı Hamidoğlu Malkoç olarak geçmiş olan Malkoç Bey'in Hamidoğulları Beyliği'nin komutanlarından olduğu ve bu beyliğin, Osmanlıya ilhakıyla Osmanlı Devletine hizmete devam eden beylerden olduğu düşünülmektedir.³ 1396 yılında Niğbolu savaşında da görev yapan Malkoç Bey'in türbesi şu an Bulgaristan sınırları içerisinde bulunan Burya' dadır. Malkoç Bey'in bir diğer oğlu olan yapının banisi Malkoçoğlu Mehmet Bey, Rumeli fetihlerinde babası ile birlikte hareket etmesine rağmen, babasından önce genç yaşta vefat ederek türbeye defnedilmiştir.⁴ Malkoçoğullarına ait bilgilerin azlığı ve Anadolu'da bu beyliğe ait yapıların günümüze gelememesi, konuyla ilgili sorunlu yanlardan bir diğerini oluşturmaktadır.⁵

Yapıya Ait Bilgiler ve Onarım Önerileri

Yapıya ait Mimar Bahadır Bozdağ⁶ tarafından hazırlanan 14.04.2011 tarihli Restitüsyon Raporu'nda, Vakıflar Genel Müdürlüğü Arşivi'nde yer alan 1920'li yıllara ait fotoğraflara göre, (Resim 1) türbenin cephelerinin, üç sıra tuğla, bir sıra kesme taş duvar örgüsü olduğu ortaya çıkmaktadır. Simetrik olarak düzenlenmiş şekilde ortada bir devşirme Bizans sütunu ve başlığı ile üzerine atılan iki yuvarlak kemerin yer aldığı türbe cephelerinin, köşelerde “L” kesitli payelerle birleştiği görülmektedir. Selçuklu yapılarında görülen, Beylikler ve Erken Osmanlı Dönemi'nde de devam eden gelenek şeklinde, yapı çevresinde bulunan, önceki dönemlere ait uygarlıkların mimari

² Zeki Sönmez, *Başlangıcından 16. Yüzyıla Kadar Anadolu Türk İslâm Mimarisinde Sanatçılar*, Ankara 1989, s. 458.

³ Bu bilgi kesin olmamakla birlikte doğruluğu konusunda da şüpheler bulunmaktadır Nitekim .Hamidoğulları ile ilgili çalışmalarda Malkoç Bey'in adına rastlanmaması da bu şüpheyi arttırmaktadır. Bkz. İ.H. Uzunçarşılı, *Anadolu Beylikleri ve Akkoyunlu, Karakoyunlu Devletleri*, Ankara 1988, 62-69.; Zeki Arıkan, *XV-XVI. Yüzyıllarda Hamit Sancağı*, İzmir 1988.

⁴ http://www.ayk.gov.tr/index.php?option=com_content&view=article&id=180:malkocolu-mehmet-bey-gebze-04122010&catid=61:basndan-haberler&Itemid=107 28.05.2012 tarihinde ziyaret edildi.

⁵ H. Çetin Arslan, *Türk Akıncı Beyleri ve Balkanların İmarına Katkıları (1300-1451)*, Ankara 2001, s. 119.

⁶ Bahadır Bozdağ, *Kocaeli İli, Gebze İlçesi, H. Halil Mah., 5945 Ada, 34 Parselde Bulunan Malkoçoğlu Türbesi Restitüsyon Raporu*. İzmit 14.04.2011. Sayın B. Bozdağ'a Vakıflar Genel Müdürlüğü Arşivi'nde yer alan belge, çizim ve fotoğrafları edinerek, bu çalışma için şahsımıza ulaştırdığından dolayı teşekkür ederim.

kalıntılarının yeni yapılarda kullanımı, bu yapıda da görülür. Erken Osmanlı döneminin ilk yayılma alanlarına baktığımızda, Bursa ve İznik örneklerinde devşirme malzemenin kullanımı da yaygındır. Özellikle yapıların giriş cephelerinde ve taşıyıcı sistemde sütun, sütun başlığı büyük oranda devşirme malzeme olarak kullanılmıştır.⁷ (Resim 2)

Yapı cephelerinde kullanılan almaşık duvar örgüsünün, Erken Osmanlı Dönemi içerisinde farklılıklar gösterdiği ve kronoloji içerisinde değişime uğradığı görülmektedir. Ayrıca almaşık örgü belirli bir kronoloji içerisinde incelendiğinde kullanılan malzeme de farklılaşır. 14. yüzyılın ilk yarısında Orhan Gazi döneminde dere yataklarından toplanan taşların kaba yonu, moloz taş biçimde kullanıldığı, az miktarda kesme taş kullanımının gerçekleştiği tespit edilmiştir. Yüzyılın ikinci yarısında inşaat malzemesi olarak kesme taşın öncelikli kullanımına dikkat edilmesine rağmen, ekonomik kaygılardan dolayı bu geleneğin devam ettirildiği ve kullanım oranı azalsa da kaba yonu duvar malzemesinin hâlâ kullanıldığı görülmektedir.

Tuğla boyutlarında da 14. yüzyıl Bizans dönemi yapılarında kullanılan tuğlaların boyutlarının ve almaşık dizilişinin tercih edildiği ve bu uygulamanın Erken Osmanlı döneminde yaygın olarak kullanıldığı görülmektedir.⁸ Osmanlı Dönemi 14. yüzyıl yapılarında, özellikle yüzyılın sonlarına doğru almaşık duvar örgüsünde oran olarak taş-tuğla malzemenin 1/3 oranında kullanıldığı tespit edilmiş olup, buradan hareketle de yapının tarihlendirmesinin sağlanması yapılmaktadır.⁹

Türbeye ait erken tarihli fotoğraflarda yapının saçak hizasına kadar görülen kalıntıların, bu bölümden itibaren üst örtüye pandantifle geçiş unsurlarına ait izleri göstermesine rağmen, üst örtünün niteliği hakkında fikir yürütmek imkânsızdır. Fotoğraflarda, devşirme sütun üzerinde iki yöne ayrılan kemerlerin ortasında kitâbe de yer almaktadır.

Türbede tartışma yaratan bir diğer husus ise kemer üzengileri hizasında bulunan deliklerin mahiyetidir. E. Hakkı Ayverdi tarafından iskele için konulduğu belirtilse de İznik türbe örneklerin de görüleceği üzere kemerler arasında sağlamlığı arttırmak amacıyla ahşap gergi kullanılmış ve zamanla ahşap bozulduğu için gergiler erimiştir.

1948 yılında yapı, İstanbul Arkeoloji Müzeleri ve Eski Eserleri Koruma Komisyonu Yüksek Mimarı Hasan Zeki Ergezen tarafından incelenerek sadece taşıyıcı

⁷ Devşirme Malzemenin bu dönem yapılarında kullanımı ile ilgili olarak bkz. Büke Yosunkaya, **Bursa ve İznik'teki Erken Dönem Osmanlı Yapılarında Devşirme Malzeme Kullanımı**, Yıldız Teknik Üniversitesi, Fen Bilimleri Enstitüsü, Yayınlanmamış Yüksek Lisans Tezi, İstanbul 2007, U. Tanyeli ve G. Tanyeli, "Osmanlı Mimarisinde Devşirme Malzeme Kullanımı", **Sanat Tarihi Araştırmaları Dergisi**, C. 2, S. 4, İstanbul 1989, s. 23-31.

⁸ Selçuk Şener, **14. Yüzyıl Bursa Yapılarında Erken Osmanlı Duvar Örgüsü**, Ankara Üniversitesi, Sosyal Bilimler Enstitüsü, Arkeoloji ve Sanat Tarihi Bölümü, Yayınlanmamış Yüksek Lisans Tezi, Ankara 1993.

⁹ Ahmet Ersen, **Erken Osmanlı Mimarisinde Cephe Biçim Düzenleri ve Bizans Etkilerinin Niteliği**, İstanbul Teknik Üniversitesi, Fen Bilimleri Enstitüsü, Mimarlık Bölümü Yayınlanmamış Doktora Tezi, İstanbul 1986. s. 16.

unsurların ayakta olduğunun görüldüğü fotoğrafları çekilmiş ve restitüsyon önerileri yayımlanmıştır. ¹⁰ (Resim 3-4)

Restitüsyonda taş plaka ile kaplı ve külah örtüsüne sahip şekilde gösterilen türbenin, kemer hizalarının üzerinde sadece tuğla kullanıldığı belirtilmiştir. Ekrem Hakkı Ayverdi tarafından da ilk baskısı 1976 tarihinde yapılan çalışmada, Hasan Ergezen'in önerisini desteklenerek üst örtüde Anadolu Kümbet Mimarisi formunda külah kullanılması gerektiği vurgulanmıştır. ¹¹

1969 yılında restorasyonuna başlanan yapının Vakıflar Genel Müdürlüğü mimarı Cahide Tamer tarafından hazırlanan raporunda, pendantif kalıntısından hareketle, üst örtünün kubbe veya külahla örtülmesi gerektiği belirtilmiş ve restitüsyon amacıyla iki öneri Koruma Kuruluna sunulmuştur. Kurul tarafından üst örtünün ahşap konstrüksiyon ile kapatılması teklif edilmiştir. 1970-1975 yılları arasında süren restorasyonda türbe, kubbe üst örtüsüyle tuğla kubbe üzerine şap yapılarak onarılmış, cephelerdeki almaşık düzen önemli oranda korunarak tamamlanmıştır. (Resim 5-6-7)

O. Cezmi Tuncer tarafından da üst örtüsü yıkık olan yapının onarımı ile ilgili olarak üç öneri ileri sürülmektedir. Buna göre ilk olarak sekizgen bir kasnak üzerine oturan sekizgen kuruluşlu bir külah, ikinci olarak doğrudan gövde üzerine oturan piramidal bir külah ve üçüncü olarak da kubbe üst örtüsü ile türbenin üzerinin örtülebileceği belirtilmiştir. ¹²

Sonuç

Anadolu'da 14. Yüzyılda yaygın olarak görülmeye başlayan ve "Baldeken Türbe" tipi denilen formda inşa edilen türbenin, yapılan tipoloji çalışmalarda "içte ve dışta külahlı olan örnekler" sınıfında değerlendirildiği,¹³ bu tipoloji içerisinde Bursa Saraylılar Türbesi (15. yy ortaları),(Resim 8) alt yapı yönünden II. Murad Türbesi (1446) grubunda olduğu ortaya çıkmaktadır. Taşıyıcılar bakımından da Bursa Devlet Hatun Türbesi bu gruba benzese de tipolojide ayrıca ele alınmıştır.

Erken Osmanlı Dönemi'nde türbe mimarisi örneklerine rastlanan çeşitlilikte, Anadolu'da Selçuklu döneminde inşa edilmiş mezar yapılarının etkileri ve mimari geleneğin sürekliliği ile çevre kültürlerin etkileri yadsınamaz bir gerçek olarak

¹⁰ Hasan Zeki Ergezen, "Malkoç Türbesi", *Türkiye Turing Otomobil Kurumu Belleteni*, No: 73, İstanbul Şubat 1948, s. 15-17.

¹¹ Ekrem Hakkı Ayverdi, *Osmanlı Mimarisinin İlk Devri*. İstanbul 1989(2. Baskı), s.393-395.

¹² Orhan Cezmi Tuncer, *Anadolu Kümbetleri (Beylikler ve Osmanlı Dönemi)*, Ankara 1992, s. 80-81.

¹³ Ali Kılıcı, *Türkiye'deki 14. Ve 15. Yüzyıllara Ait Baldeken Tarzı Denen Türbeler*, Ankara Üniversitesi, Sosyal Bilimler Enstitüsü, Arkeoloji ve Sanat Tarihi Bölümü, Yayımlanmamış Yüksek Lisans Tezi, Ankara 1992, s. 138, yapı için bkz. S. 68-70. Tez kitap olarak da yayımlanmıştır. Bkz. Ali Kılıcı, *Anadolu Türk Mimarisinde Erken Devir (XIV-XV. Yüzyıl) Baldeken Tarzı Türbeler*, Ankara 2007.

karşımıza çıkmaktadır. Osman Bey'in ölürken "beni Bursa civarındaki Gümüşlü Kümbed'e gömün" şeklindeki vasiyetinde kümbet formuna işaret etmesi Selçuklu mezar mimari mirasının sürekliliğine ve yaşamasına işaret etmektedir. Nitekim Mustafakemalpaşa'da Lala Şahin Paşa Türbesi'nde bu geleneğin izleri karşımıza çıkar.¹⁴ 1376'dan sonra inşa edildiği bilinen yapının cephelerinde 1/3 oranında taştuğla almaşık olarak kullanılmıştır. Üst örtü kübik gövdenin köşelerine yerleştirilen tromplarla sekizgen kasmağa ulaşılmış ve üzeri piramidal bir külahla örtülmüştür.¹⁵ (Resim 9)

Daha erken tarihli olan Süleyman Paşa Türbesi (Bolayır-Gelibolu) 1360 yıllarında inşa edilmiştir. Bu türbede Selçuklu geleneğinde olduğu gibi yapının içi külah üst örtüsüne sahipken, dıştan kubbe ile üst örtü gizlenmektedir. Baldeken tipte görülen uygulamaların, Osmanlı mezar mimarisinde en erken tarihli olan örneği olarak İznik, Sarı Saltuk Türbesi karşımıza çıkmaktadır. Yapıda L kesitli payeler arasına atılan kemer düzenlemesi ile üst örtüye ulaşılmış ve üst örtü kiremit kaplı kubbe ile örtülmüştür.¹⁶ Aynı plan şeması 1389'un hemen sonrasında inşa edilen İznik Yakup Çelebi Türbesi, Bursa Ebe Hatun Türbesi (15. yy ortası), Amasya Yörgüç Paşa Türbesi'nde de (1442) görülmektedir. İncelenen türbelerle aynı grupta olmasına rağmen, tamamen tuğla inşa malzeme kullanışı, çokgen planlı kuruluşu ve üzerinin külahla örtülmesiyle, Tire Rum Mehmet Paşa Türbesi (1472 sonrası)farklı bir uygulama olarak karşımıza çıkar. (Resim 10)

Sonuç olarak; incelenen Erken Osmanlı türbe örnekleri, türbe mimarisiyle ilgili olarak yapılmış kitap, makale, tez niteliğindeki çalışmalar ile, özelde incelediğimiz Malkoçoğlu Mehmet Bey Türbesi hakkında yapılmış çalışmalar bir arada değerlendirildiğinde, tipoloji ve dönem örnekleri dikkate alınarak, yapı hakkında çıkarımlarda bulunmak mümkün olmaktadır. (Resim 11) Erken Osmanlı döneminde gerek baldeken tipte, gerekse etrafı duvarla kapalı olan örneklerin çoğunun üst örtüsünün kubbe olduğu, incelenen çalışmalarda ortaya çıkmaktadır. Bunun yanında Doğan Kuban gibi mimarlık tarihçilerinin de değindiği üzere Selçuklu geleneğine atıflar yapan farklı uygulamalar da karşımıza çıkar. Bu örneklerin sayıca azlığı nedeniyle cephe ve yapı kuruluşu dikkate alınmadan zaman içerisinde yapılan onarımlarda özgün durum dikkate alınmayarak yapılar değişimlere uğratılmıştır. Genel türbe uygulamalarından hareketle onarımlarda üst örtüde kubbe uygulaması tercih edilmiştir. Yaptığımız araştırma sonucunda ulaştığımız sonuç; erken örneklerden başlayarak gelişim süreci içinde türbe örnekleri incelendiğinde tüm araştırmacıların ve yapıyla ilgili proje üreten mimarların tipoloji çözümlerinde türbe, dıştan sekizgen külah, içten kubbe üst örtüsüne sahip olarak kabul edilmiş, Cahide Tamer, Orhan Cezmi Tuncer tarafından yapılan değerlendirmelerde de öncelik olarak külah üst örtü önerilmiş, bunun yanında kubbenin üst örtüde yaygın olarak

¹⁴ Doğan Kuban, *Osmanlı Mimarisi*, İstanbul 2007, s.153.

¹⁵ Ertan Daş, *Erken Osmanlı Dönemi Türbeleri*, Ege Üniversitesi, Sosyal Bilimler Enstitüsü, Türk İslam Sanatı Anabilim Dalı Yayınlanmamış Doktora Tezi, İzmir 1993, s. 35-38.

¹⁶ Ertan Daş, *a.g.t.*, s. 340-341.

kullanılmasından hareketle kubbe üst örtüsüne sahip örnek de öneri olarak sunulmuştur. Tarafımızdan yapılan araştırma sonucunda ortaya çıkan sonuç, uygulamanın sekizgen külah+içten kubbe olması, -Hasan Ergezen tarafından yapılan restitüsyonda da önerildiği üzere- külah üst örtüsünün dış yüzeyinin yassı taşlarla kaplama yapılması şeklindedir.

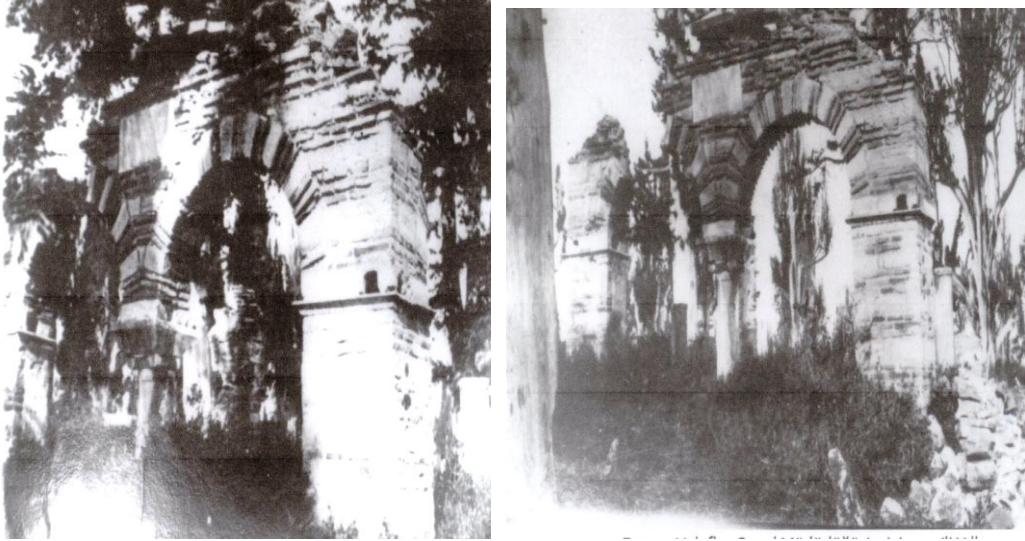
Duvar dokusuna ait izler hakkında fotoğraflardan bilgi sahibi olmamız nedeniyle 3/1 oranında tuğla-taş almaşık duvar örgüsünün, yapılan onarımda özgün formundan türetilmesi de yerinde bir uygulama olarak karşımıza çıkmaktadır.

Yapının özel durumu ve türbe tipolojisi içerisindeki yeri dikkate alındığında, yapılacak uygulamada, tekrar özgün üst örtüye dönülmesi, yapıya ayrı bir özellik katacaktır. Bu şekilde araştırmalara dayanmadan, zaman içerisinde asli formunu yitirmiş yapıların da günümüzde yapılacak onarımlarında, yapılacak sanat tarihi araştırması sonucunda onarımın gerçekleştirilmesi, temel restorasyon ilkeleri açısından gereklilik olarak karşımıza çıkmaktadır.

KAYNAKÇA

- ARIKAN, Zeki, **XV-XVI. Yüzyıllarda Hamit Sancağı**, İzmir 1988.
- ARSLAN, H. Çetin, **Türk Akıncı Beyleri ve Balkanların İmarına Katkıları (1300-1451)**, Ankara 2001.
- ASLANAPA, Oktay, **Osmanlı Devri Mimarisi**, Ankara 1986.
- ASLANAPA, Oktay, **Türk Sanatı**, İstanbul 1993.
- AYVERDİ, Ekrem Hakkı, **Osmanlı Mimarisinin İlk Devri**. İstanbul 1989(2. Baskı).
- BOZDAĞ, Bahadır, **Kocaeli İli, Gebze İlçesi, H. Halil Mah., 5945 Ada, 34 Parselde Bulunan Malkoçoğlu Türbesi Restitüsyon Raporu**. İzmit 14.04.2011.
- DAŞ, Ertan, **Erken Osmanlı Dönemi Türbeleri**, Ege Üniversitesi, Sosyal Bilimler Enstitüsü, Türk İslam Sanatı Anabilim Dalı Yayınlanmamış Doktora Tezi, İzmir 1993, s. 35-38.
- ERGEZEN, Hasan Zeki, "Malkoç Türbesi", **Türkiye Turing Otomobil Kurumu Bülteni**, No: 73, İstanbul Şubat 1948, s. 15-17.
- ERSEN, Ahmet, **Erken Osmanlı Mimarisinde Cephe Biçim Düzenleri ve Bizans Etkilerinin Niteliği**, İstanbul Teknik Üniversitesi, Fen Bilimleri Enstitüsü, Mimarlık Bölümü Yayınlanmamış Doktora Tezi, İstanbul 1986.
- Halil Edhem, "Gekbüze(Gebze)de 787 Tarihli Bir Osmanlı Kitâbesi", **Tarih-i Osman-i Encümeni Mecmuası**, No.40 sene VII, İstanbul Teşrin-i Evvel 1332 (1916), s.229.

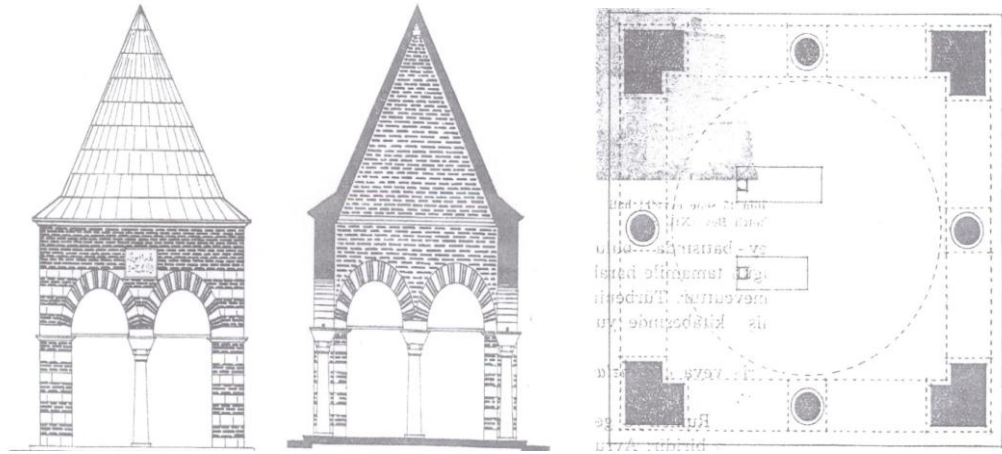
- KILCI, Ali, **Türkiye’deki 14. Ve 15. Yüzyıllara Ait Baldeken Tarzı Denen Türbeler**, Ankara Üniversitesi, Sosyal Bilimler Enstitüsü, Arkeoloji ve Sanat Tarihi Bölümü, Yayınlanmamış Yüksek Lisans Tezi, Ankara 1992,
- KILCI, Ali, **Anadolu Türk Mimarisinde Erken Devir (XIV-XV. Yüzyıl) Baldeken Tarzı Türbeler**, Ankara 2007.
- KUBAN, Doğan, **Osmanlı Mimarisi**, İstanbul 2007.
- ÖNKAL, Hakkı, **Anadolu Selçuklu Türbeleri**, Ankara.
- SÖNMEZ, Zeki, **Başlangıcından 16. Yüzyıla Kadar Anadolu Türk İslâm Mimarisinde Sanatçılar**, Ankara 1989, s.459.
- ŞENER, Selçuk, **14. Yüzyıl Bursa Yapılarında Erken Osmanlı Duvar Örgüsü**, Ankara Üniversitesi, Sosyal Bilimler Enstitüsü, Arkeoloji ve Sanat Tarihi Bölümü, Yayınlanmamış Yüksek Lisans Tezi, Ankara 1993.
- TANYELİ Uğur-TANYELİ Gülsün, “Osmanlı Mimarisinde Devşirme Malzeme Kullanımı”, **Sanat Tarihi Araştırmaları Dergisi**, C. 2, S. 4, İstanbul 1989, s. 23-31.
- TUNCER, Orhan Cezmi, **Anadolu Kümbetleri (Beylikler ve Osmanlı Dönemi)**, Ankara 1992.
- YOSUNKAYA, Büke, **Bursa ve İznik’teki Erken Dönem Osmanlı Yapılarında Devşirme Malzeme Kullanımı**, Yıldız Teknik Üniversitesi, Fen Bilimleri Enstitüsü, Yayınlanmamış Yüksek Lisans Tezi, İstanbul 2007.
- UZUNÇARŞILI, İ. Hakkı, **Anadolu Beylikleri ve Akkoyunlu, Karakoyunlu Devletleri**, Ankara, 1988.



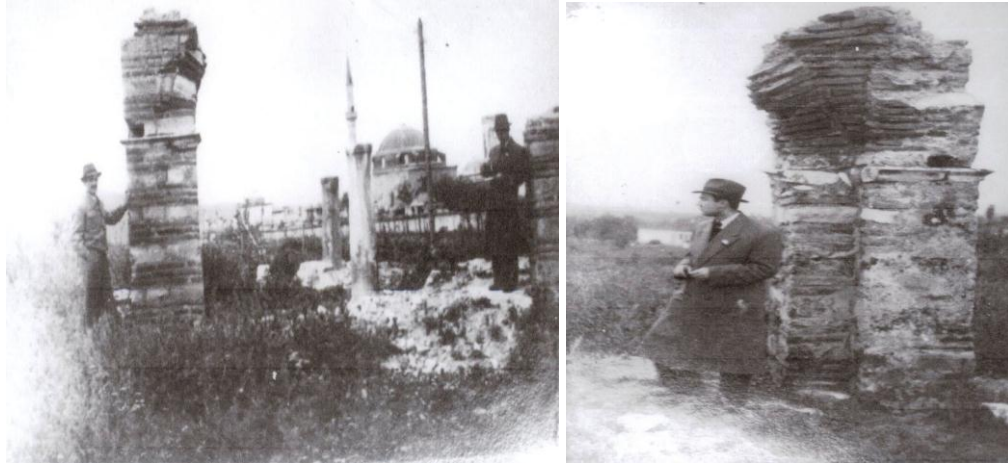
Resim 1- Malkoçoğlu Mehmet Bey Türbesi’ne ait 1920’li yıllara ait fotoğraflar (VGM Arşivi.)



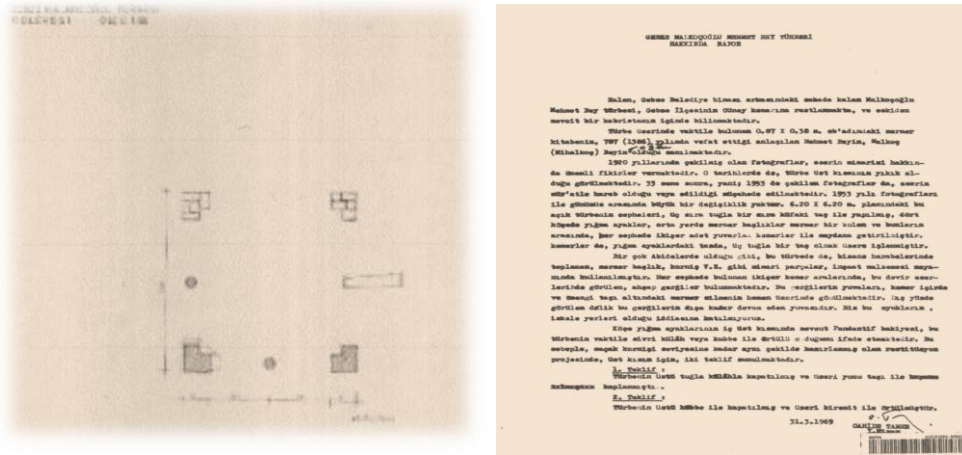
Resim 2- İznik Hacı Özbek Camii son cemaat yeri ve Bursa Hüdavendigâr Camii cephe düzeni



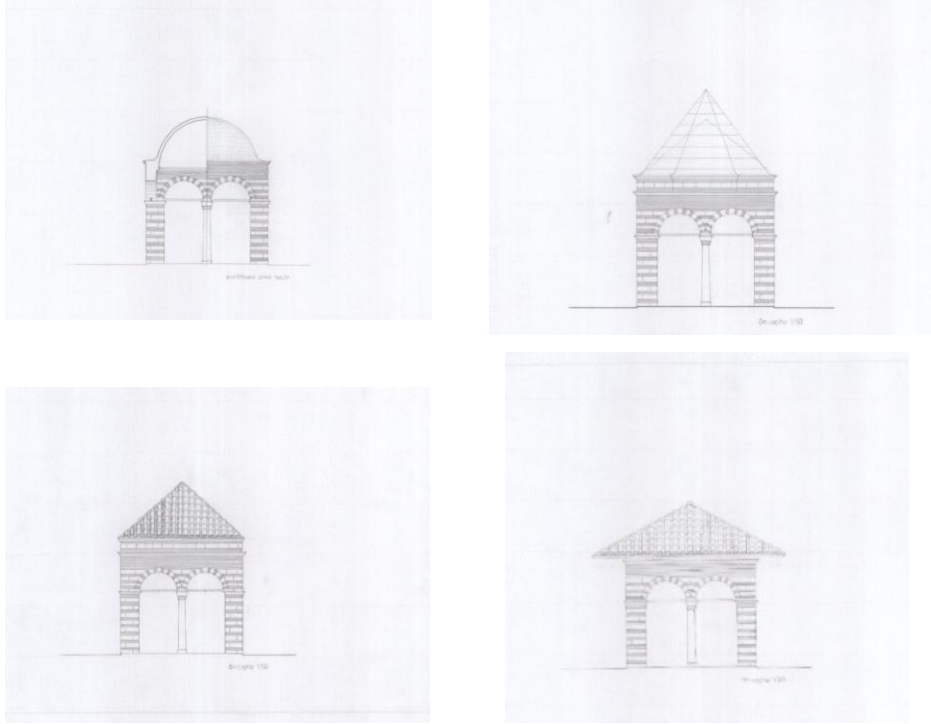
Resim 3- Y. Mimar Zeki Ergezen tarafından önerilen restitüsyon önerisi (Ergezen'den)



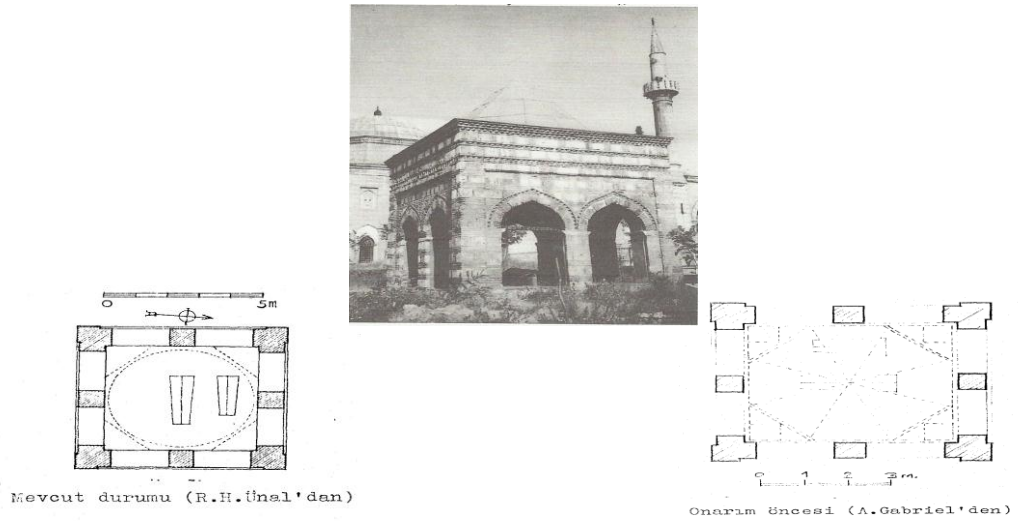
Resim 4- 1948 yılında çekilen türbeye ait fotoğraflar (VGM Arşivi)



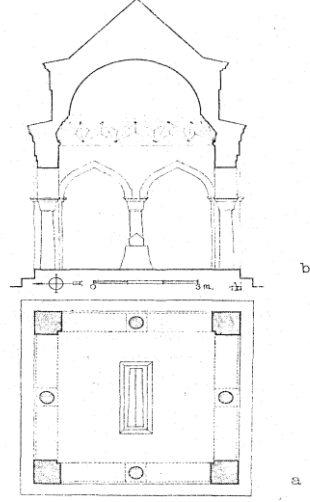
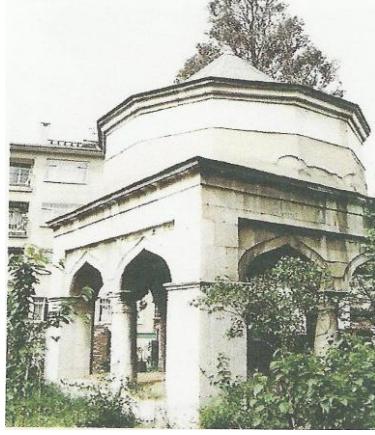
Resim 5- Y. Mimar Cahide Tamer tarafından hazırlanan röleve ve restitüsyon raporu (VGM Arşivi)



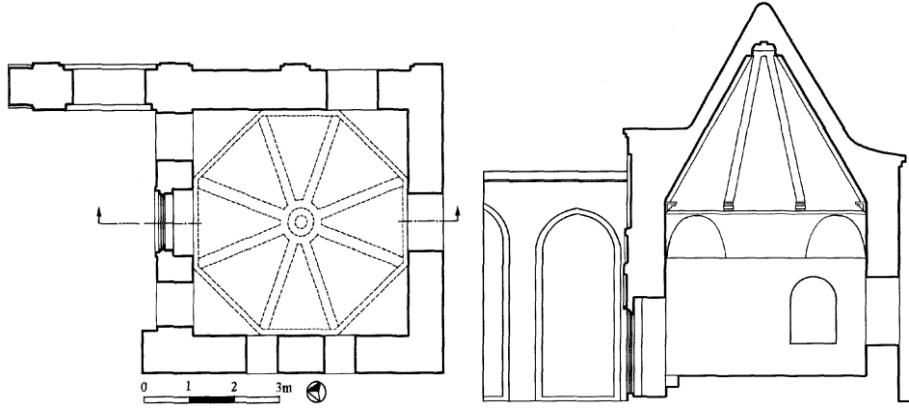
Resim 6- Y. Mimar Cahide Tamer tarafından hazırlanan restitüsyon önerileri (VGM Arşivi)



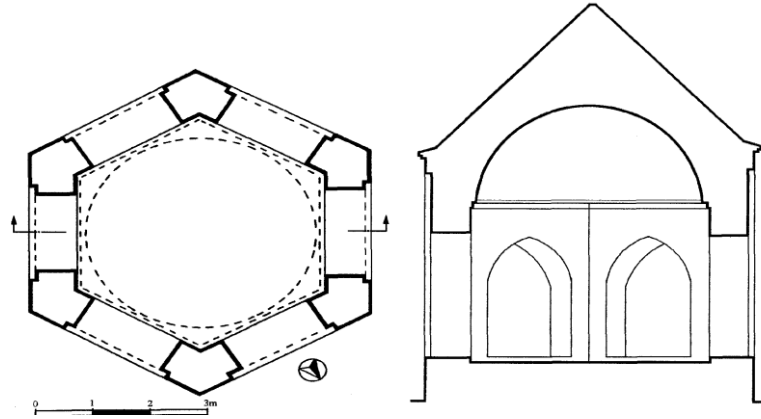
Resim 7- Bursa Saraylılar Türbesi (Kılıcı'dan)



Resim 8- Bursa Devlet Hatun Türbesi (çizim A. Gabriel, fotoğraf A.Kılıcı)



Resim 9- Lala Mustafa Paşa Kesit ve Plan (Ayverdi'den)



Resim 10- Tire Rum Mehmet Paşa'ya ait kesit/plan (Daş'tan)



Resim 11- Malkoçođlu Mehmet Bey Türbesi'nin restorasyon öncesindeki görünümü